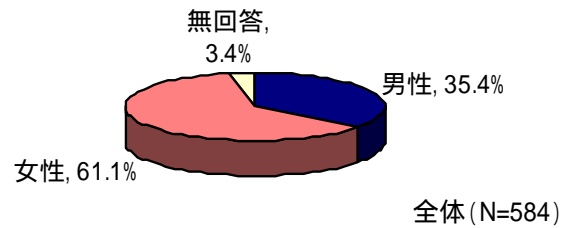


## b. 来館者調査

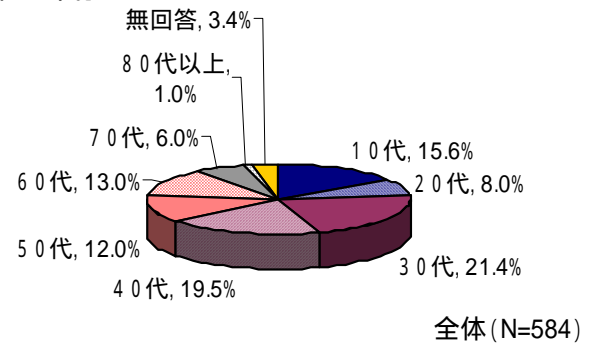
### 1. 回答者の属性

居住地		人数	比率	
中央ブロック	大谷	37	6.3%	27.1%
	小倉	26	4.5%	
	ちくし台	9	1.5%	
	昇町	15	2.6%	
	紅葉ヶ丘	25	4.3%	
	弥生	11	1.9%	
	若葉台	35	6.0%	
東ブロック	春日原	20	3.4%	9.1%
	宝町	14	2.4%	
	千歳町	4	0.7%	
	伯玄町	2	0.3%	
	光町	9	1.5%	
	大和町	4	0.7%	
西ブロック	泉	4	0.7%	12.8%
	一の谷	5	0.9%	
	上白水	21	3.6%	
	下白水	24	4.1%	
	白水池	5	0.9%	
	白水ヶ丘	4	0.7%	
南ブロック	天神山	12	2.1%	16.3%
	大土居	5	0.9%	
	春日	46	7.9%	
	春日公園	16	2.7%	
	惣利	4	0.7%	
	塚原台	5	0.9%	
	原町	3	0.5%	
北ブロック	平田台	6	1.0%	11.1%
	松ヶ丘	10	1.7%	
	岡本	11	1.9%	
	桜ヶ丘	9	1.5%	
市外ブロック	須玖	24	4.1%	20.0%
	日の出町	21	3.6%	
	福岡市	48	8.2%	
	筑紫野市	1	0.2%	
	大野城市	43	7.4%	
	太宰府市	9	1.5%	
那珂川町	13	2.2%	20.0%	
その他	3	0.5%		
無回答		21	3.6%	
合計		584	100.0%	

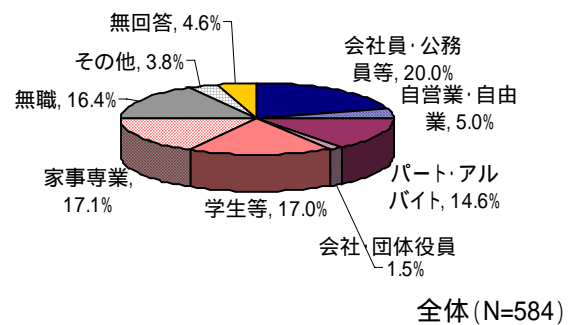
#### 【性別】



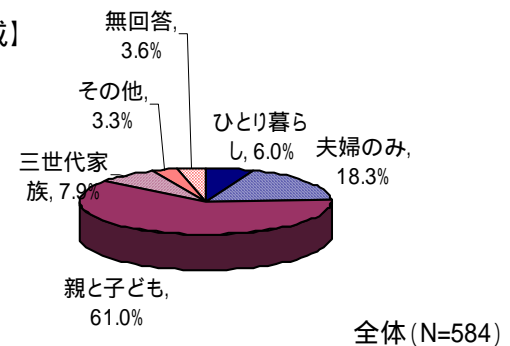
#### 【年代】



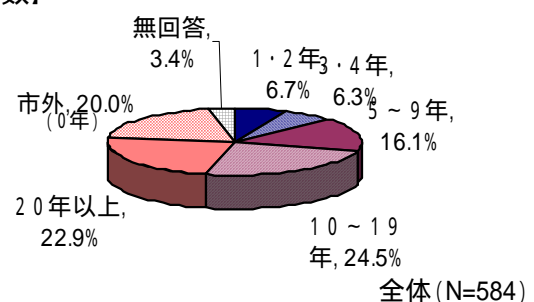
#### 【職業】



#### 【世帯構成】



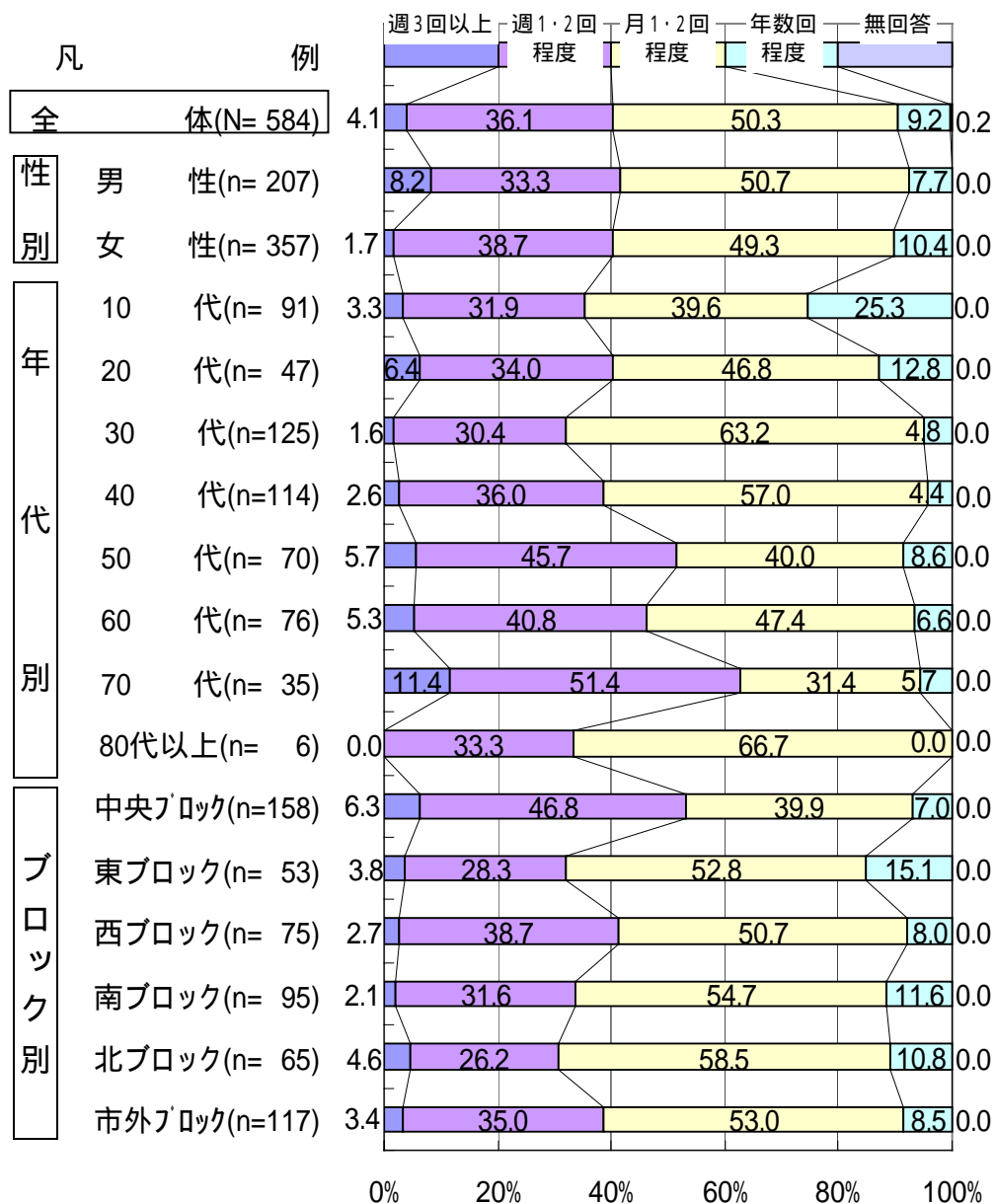
#### 【居住年数】



## 2. 利用頻度

問1 あなたは、どのくらいの頻度で市民図書館を利用しますか。 (あてはまる番号1つに )

利用頻度は、全体では、「月1・2回程度」が50.3%と最も高く、次いで「週1・2回程度」36.1%であった。



### 3. 利用日

問2 主な利用日はいつですか。

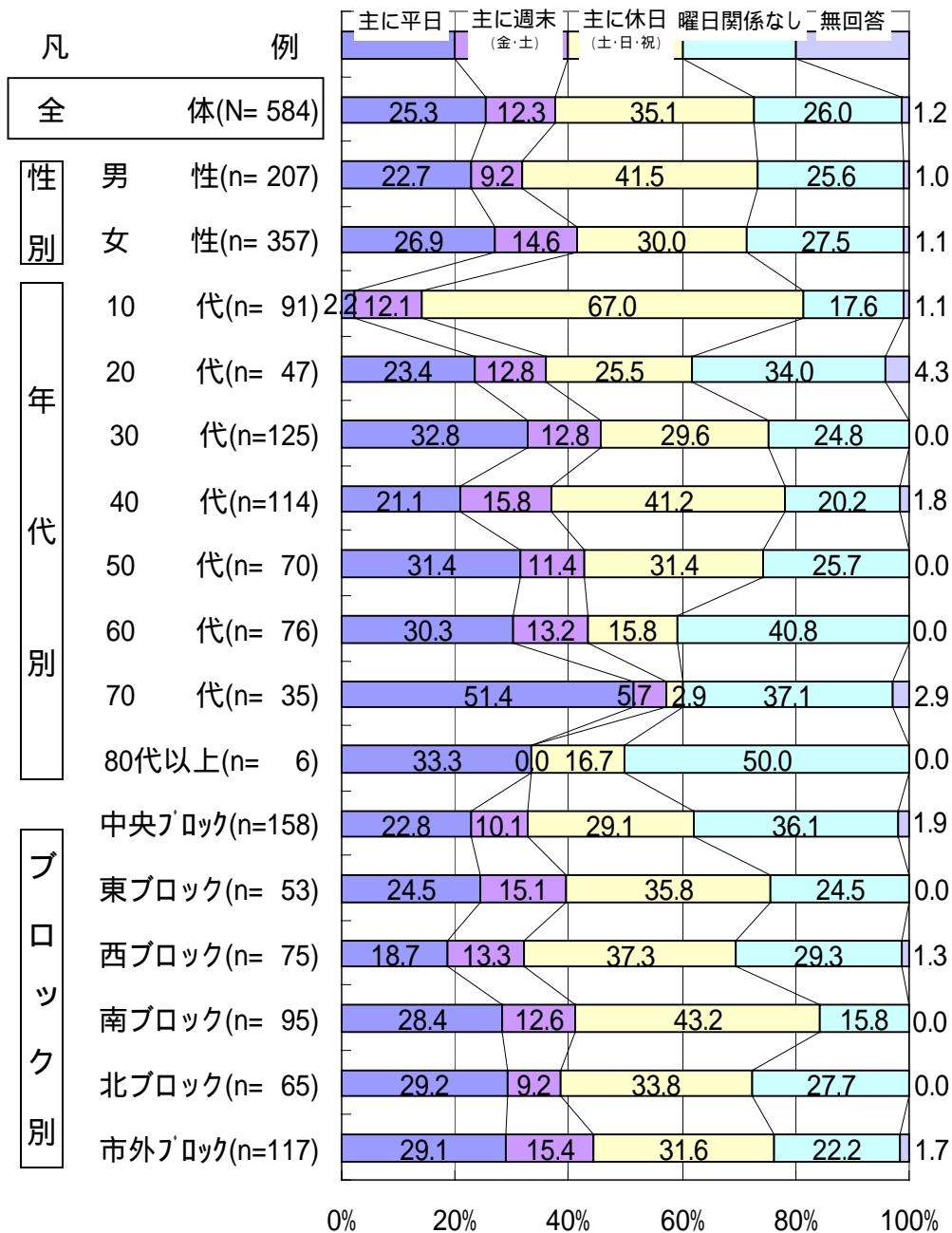
(あてはまる番号1つに )

主な利用日は、全体では、「主に休日(土・日・祝)」が35.1%と最も高く、次いで「曜日関係なし」26.0%、「主に平日」25.3%であった。

「主に休日(土・日・祝)」は、性別では男性の41.5%が高く、年代別では10代の67.0%、40代の41.2%、ブロック別では、南ブロックの43.2%であった。

また、「曜日関係なし」では、年代別60代の40.8%、80代以上の50.0%が高かった。

「主に平日」では、年代別70代が高く、51.4%であった。



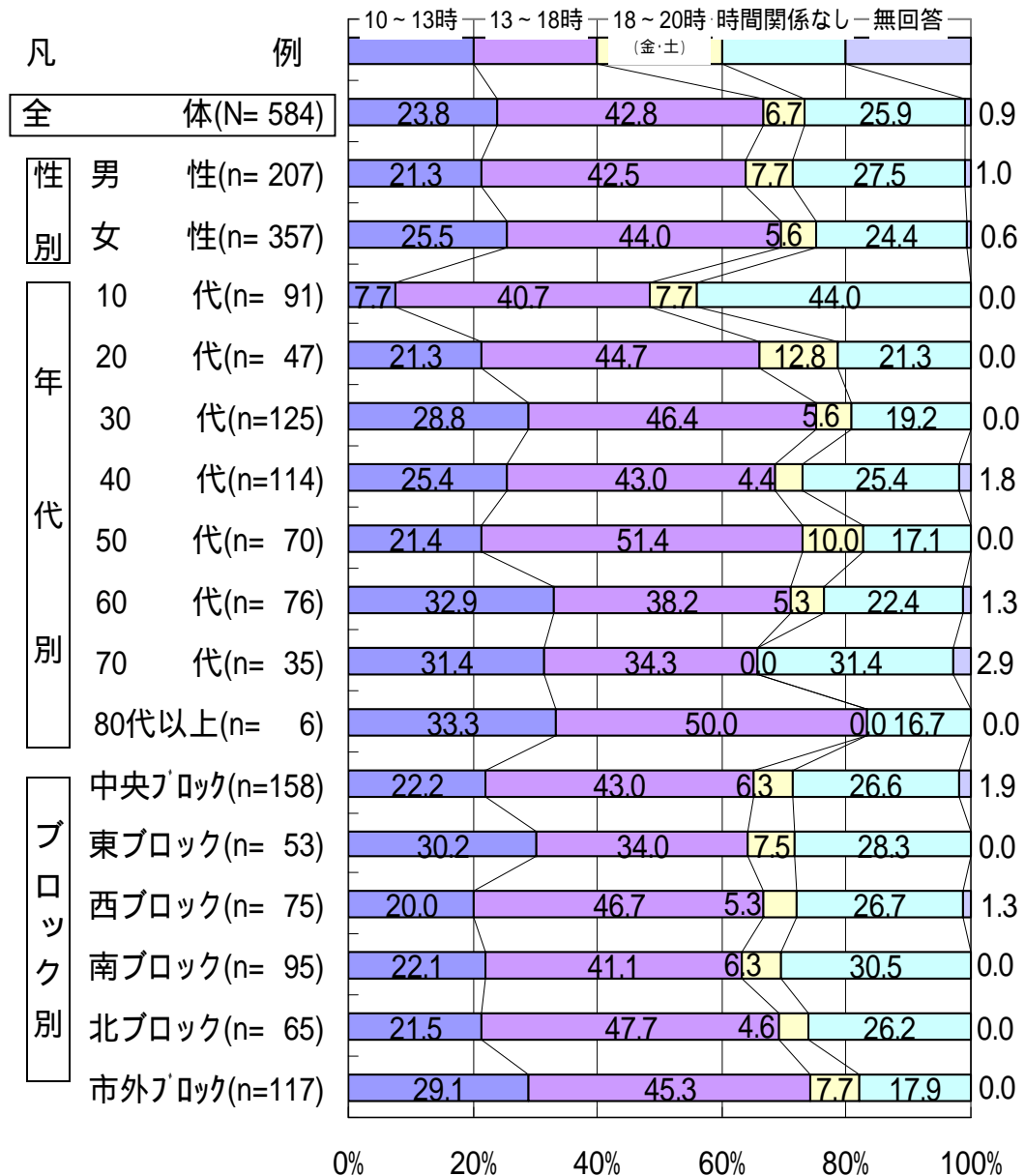
#### 4. 利用時間

問3 主な利用時間はいつですか。

(あてはまる番号1つに )

主な利用時間は、全体では、「13～18時」が42.8%と最も高く、次いで「時間関係なし」25.9%、「10～13時」23.8%であった。

「18～20時(金・土)」が最も高かったのは、年代別20代の12.8%であった。

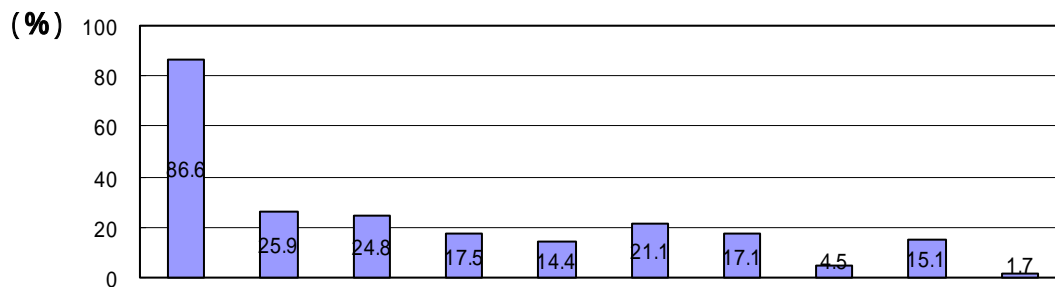


## 5. 利用する理由

問4 市民図書館を利用したのは、どのような理由からですか。 (あてはまる番号すべてに )

利用する理由は、「本等の貸出・返却」が最も高く、全体で86.6%であった。

他の項目で高かったものは、年代別10代の「学習の調べもの」53.8%、50代の「CD等の貸出・返却」40.0%であった。



		本等の貸出・返却	CD等の貸出・返却	館内で本を読む	館内で雑誌等を読む	仕事の調べもの	学習の調べもの	日常生活の調べもの	図書館の催し物に参加	気晴らしや時間つぶし	その他
全体(N= 584)		86.6	25.9	24.8	17.5	14.4	21.1	17.1	4.5	15.1	1.7
性別	男性(n= 207)	82.6	31.9	29.5	19.3	20.3	20.8	15.9	2.4	12.6	1.4
	女性(n= 357)	89.9	23.0	22.4	17.1	11.5	21.6	18.5	5.6	17.1	1.7
年代別	10代(n= 91)	67.0	13.2	39.6	7.7	3.3	53.8	7.7	0.0	24.2	2.2
	20代(n= 47)	85.1	25.5	25.5	27.7	23.4	34.0	23.4	2.1	19.1	0.0
	30代(n= 125)	94.4	28.0	20.8	16.8	14.4	15.2	18.4	4.8	23.2	3.2
	40代(n= 114)	97.4	27.2	17.5	18.4	21.9	12.3	16.7	7.9	8.8	0.9
	50代(n= 70)	95.7	40.0	25.7	25.7	15.7	11.4	22.9	8.6	10.0	0.0
	60代(n= 76)	81.6	26.3	22.4	17.1	13.2	10.5	18.4	1.3	9.2	1.3
	70代(n= 35)	77.1	25.7	28.6	20.0	11.4	14.3	20.0	5.7	8.6	2.9
80代以上(n= 6)	100.0	16.7	33.3	16.7	16.7	16.7	33.3	0.0	0.0	0.0	
ブロック別	中央ブロック(n= 158)	86.7	24.1	29.1	17.1	14.6	19.6	22.8	5.1	19.6	3.2
	東ブロック(n= 53)	84.9	24.5	24.5	17.0	11.3	11.3	20.8	7.5	13.2	0.0
	西ブロック(n= 75)	94.7	29.3	25.3	18.7	13.3	28.0	20.0	2.7	14.7	4.0
	南ブロック(n= 95)	87.4	23.2	21.1	17.9	12.6	22.1	11.6	6.3	12.6	1.1
	北ブロック(n= 65)	83.1	23.1	21.5	13.8	15.4	21.5	16.9	4.6	15.4	0.0
	市外ブロック(n= 117)	86.3	32.5	23.9	21.4	18.8	23.1	12.8	1.7	12.8	0.0

(その他の内訳:本を読むことが好きだから3件/学校の読み聞かせのため1件/子どもの本探し1件/他)

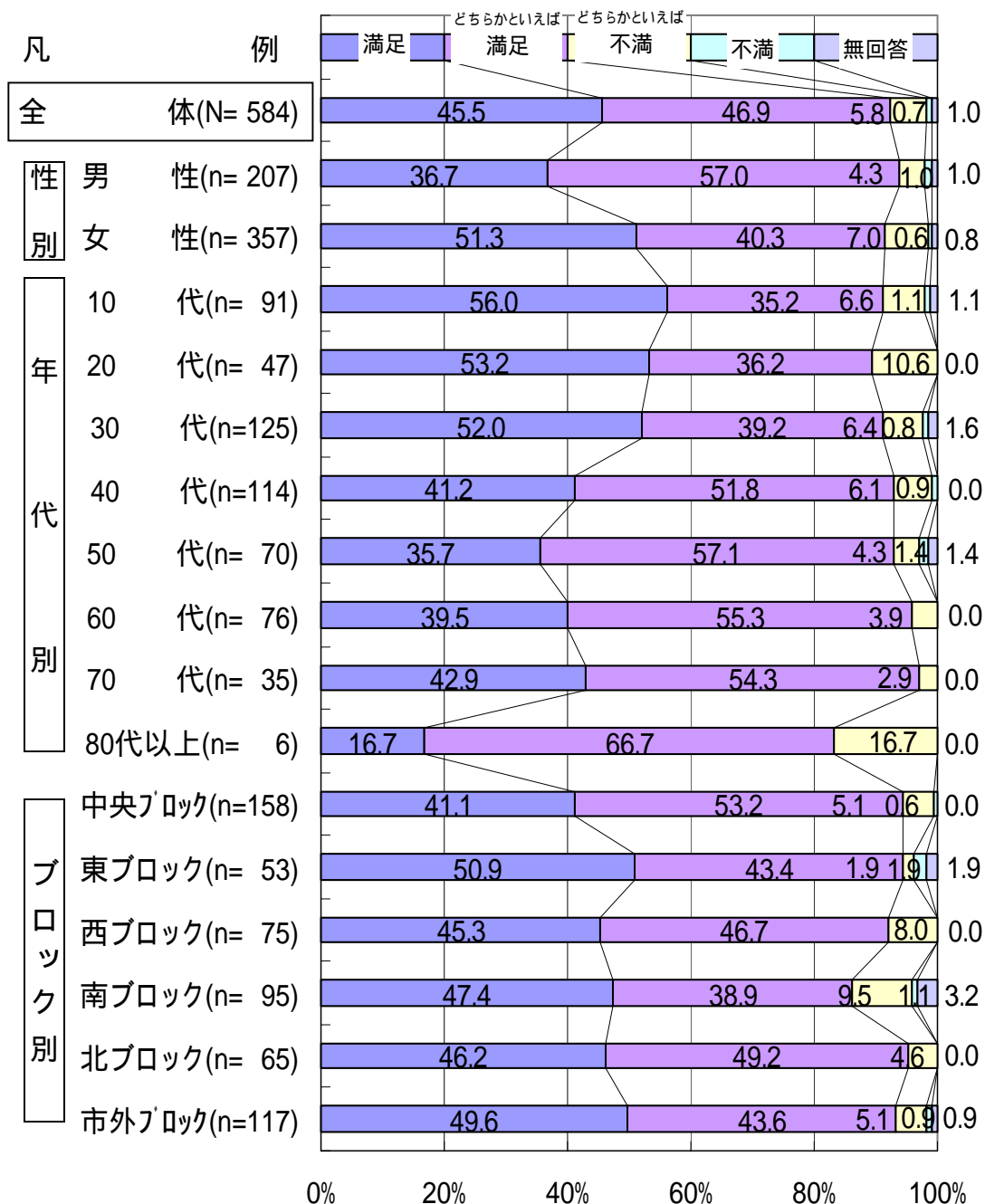
(%)

## 6. 満足度

問5 利用した結果、どのように感じられましたか。

(あてはまる番号1つに )

満足度は、全体では、『満足』(「満足」と「どちらかといえば満足」の合計)が、92.5%であった。



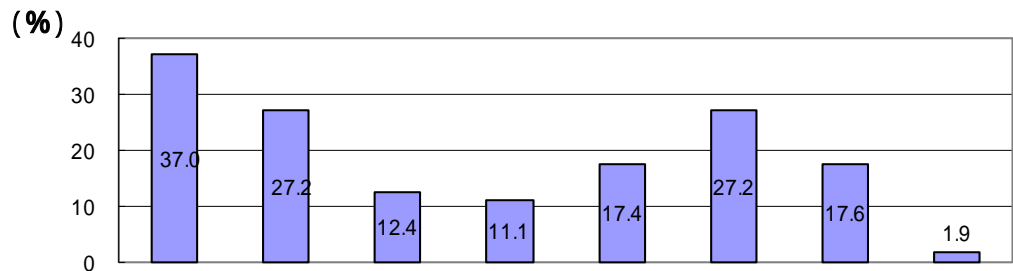
## 7. 満足の理由

問6 満足と感じられた主な理由をお教えてください。

(あてはまる番号2つまでに)

満足の理由は、全体では、「求める資料がある」が37.0%と最も高く、次いで「手続きが簡単」と「近い - 交通が便利」が27.2%であった。

この3項目以外で高かったものは、年代別 80 代の「開館時間が利用しやすい」40.0%、「職員の対応がよい」80.0%であった。



		求める資料がある	手続きが簡単	開館時間が利用しやすい	くつろげる場所が多い	施設・設備がよい	近い - 交通が便利	職員の対応がよい	その他
全体(N= 540)		37.0	27.2	12.4	11.1	17.4	27.2	17.6	1.9
性別	男性(n= 194)	33.5	29.4	11.9	11.9	20.1	24.7	14.4	2.1
	女性(n= 327)	38.5	26.9	13.1	10.7	15.9	29.1	19.9	1.5
年代別	10代(n= 83)	41.0	18.1	7.2	22.9	21.7	26.5	9.6	4.8
	20代(n= 42)	54.8	16.7	21.4	4.8	16.7	28.6	11.9	2.4
	30代(n= 114)	44.7	25.4	13.2	12.3	15.8	29.8	16.7	0.0
	40代(n= 106)	31.1	30.2	11.3	13.2	22.6	27.4	18.9	1.9
	50代(n= 65)	27.7	33.8	10.8	4.6	18.5	35.4	18.5	1.5
	60代(n= 72)	26.4	38.9	13.9	6.9	12.5	20.8	23.6	0.0
	70代(n= 34)	38.2	29.4	14.7	2.9	8.8	23.5	23.5	2.9
	80代以上(n= 5)	0.0	40.0	40.0	0.0	0.0	0.0	80.0	0.0
ブロック別	中央ブロック(n= 149)	26.2	24.8	12.8	9.4	10.7	39.6	13.4	2.7
	東ブロック(n= 50)	44.0	28.0	20.0	12.0	14.0	18.0	26.0	0.0
	西ブロック(n= 69)	42.0	37.7	8.7	13.0	15.9	26.1	20.3	0.0
	南ブロック(n= 82)	40.2	28.0	11.0	12.2	18.3	26.8	15.9	3.7
	北ブロック(n= 62)	37.1	30.6	19.4	6.5	21.0	21.0	17.7	1.6
	市外ブロック(n= 109)	40.4	23.9	9.2	12.8	26.6	20.2	20.2	0.9

(その他の内訳: 無料だから1件/おもしろそうな本がいっぱいある1件/遅くまで開館している(20時)1件/他)

(%)

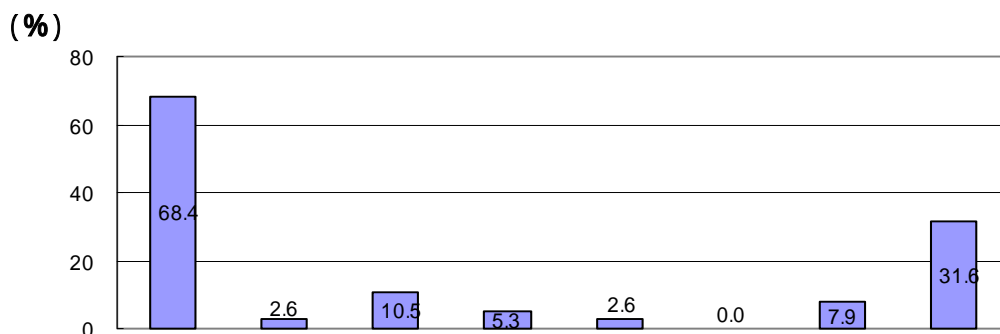
## 8. 不満の理由

問7 不満と感じられた主な理由をお教えてください。

(あてはまる番号2つまでに)

不満の理由は、全体では、「求める資料がない」が68.4%と最も高かった。

他の項目で高かったものは、「開館時間が利用しにくい」で、年代別 20代 40.0%、ブロック別中央ブロックの 33.3%であった。



		求める資料がない	手続きが面倒	開館時間が利用しにくい	くつろげる場所が少ない	施設・設備がわるい	遠いー交通が不便	職員の対応がよくない	その他
全体(N= 38)		68.4	2.6	10.5	5.3	2.6	0.0	7.9	31.6
性別	男性(n= 11)	81.8	0.0	9.1	9.1	0.0	0.0	9.1	18.2
	女性(n= 27)	63.0	3.7	11.1	3.7	3.7	0.0	7.4	37.0
年代別	10代(n= 7)	57.1	0.0	14.3	0.0	0.0	0.0	0.0	71.4
	20代(n= 5)	60.0	0.0	40.0	0.0	0.0	0.0	20.0	20.0
	30代(n= 9)	66.7	11.1	0.0	11.1	11.1	0.0	11.1	33.3
	40代(n= 8)	100.0	0.0	12.5	0.0	0.0	0.0	12.5	0.0
	50代(n= 4)	75.0	0.0	0.0	25.0	0.0	0.0	0.0	50.0
	60代(n= 3)	33.3	0.0	0.0	0.0	0.0	0.0	0.0	33.3
	70代(n= 1)	0.0	0.0	0.0	0.0	0.0	0.0	0.0	0.0
	80代以上(n= 1)	100.0	0.0	0.0	0.0	0.0	0.0	0.0	0.0
ブロック別	中央ブロック(n= 9)	77.8	0.0	33.3	0.0	0.0	0.0	11.1	22.2
	東ブロック(n= 2)	50.0	0.0	0.0	0.0	0.0	0.0	0.0	50.0
	西ブロック(n= 6)	66.7	16.7	0.0	16.7	16.7	0.0	0.0	16.7
	南ブロック(n= 10)	70.0	0.0	0.0	10.0	0.0	0.0	10.0	50.0
	北ブロック(n= 3)	66.7	0.0	0.0	0.0	0.0	0.0	0.0	33.3
	市外ブロック(n= 7)	71.4	0.0	14.3	0.0	0.0	0.0	14.3	28.6

(その他の内訳: 予約の本の待ち期間が長い 2件/雑誌が少ない 1件/CDが少ない 1件/机・イスが少ない 3件/他)

(%)

## 9. 各サービス認知度・要望度

問8 市民図書館のサービスについておたずねします。

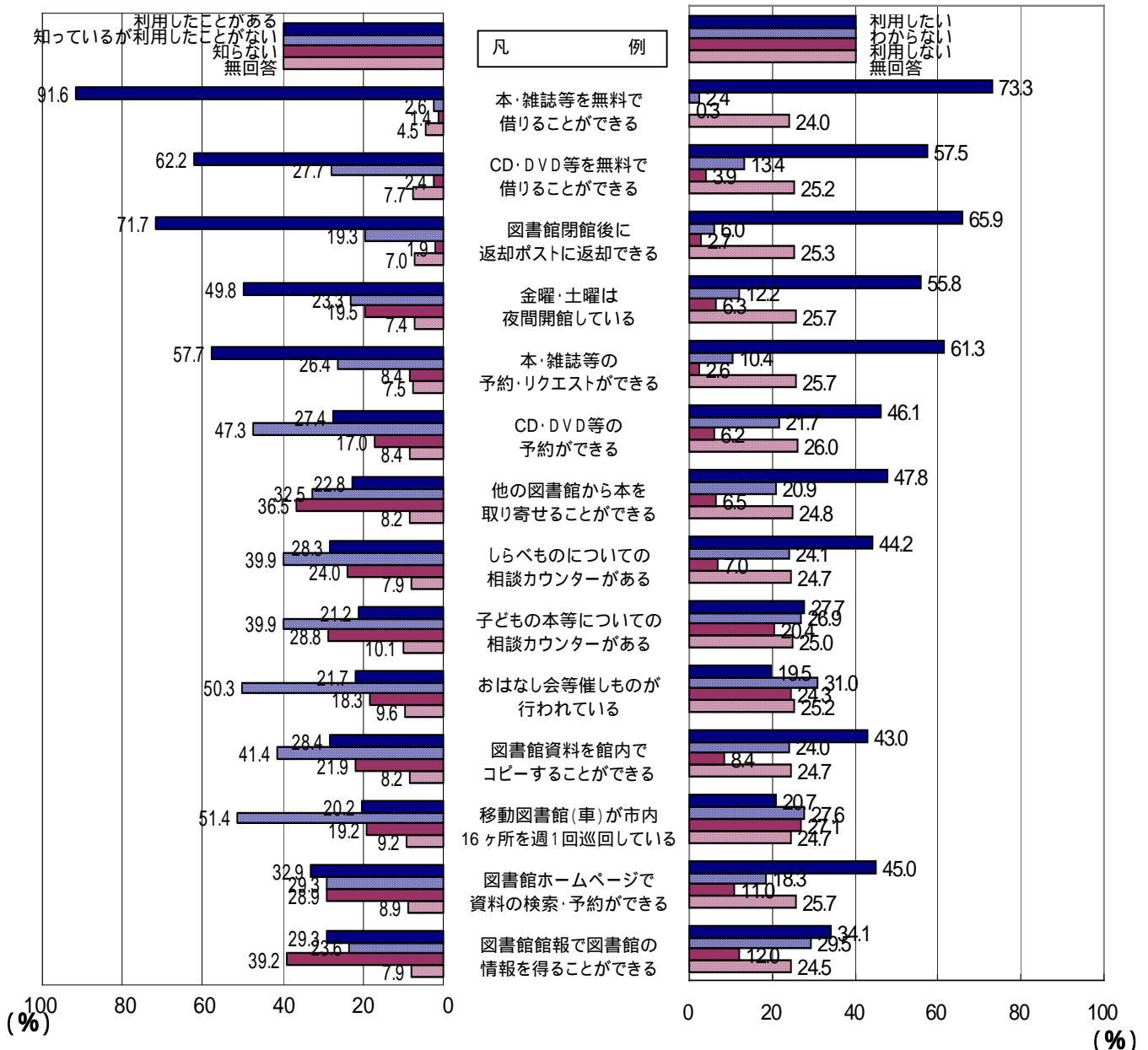
(下記の 、 それぞれのあてはまる番号1つに )

サービス認知度において「利用したことがある」が最も高かったものは、「本・雑誌等を無料で借りることができる」91.6%であった。また、「知っているが利用したことがない」が最も高かったものは、「移動図書館(車)が市内16ヶ所を週1回巡回している」51.4%、「知らない」が最も高かったものは、「図書館館報で図書館の情報を得ることができる」39.2%であった。

サービス要望度において「利用したい」が最も高かったものは、「本・雑誌等を無料で借りることができる」73.3%、次いで「図書館閉館後に返却ポストに返却できる」65.9%、「本・雑誌等の予約・リクエストができる」61.3%であった。また、「わからない」が最も高かったものは、「おはなし会等催しものが行われている」31.0%、「利用しない」が最も高かったものは、「移動図書館(車)が市内16ヶ所を週1回巡回している」27.1%であった。

【 サービス認知度】

【 サービス要望度】



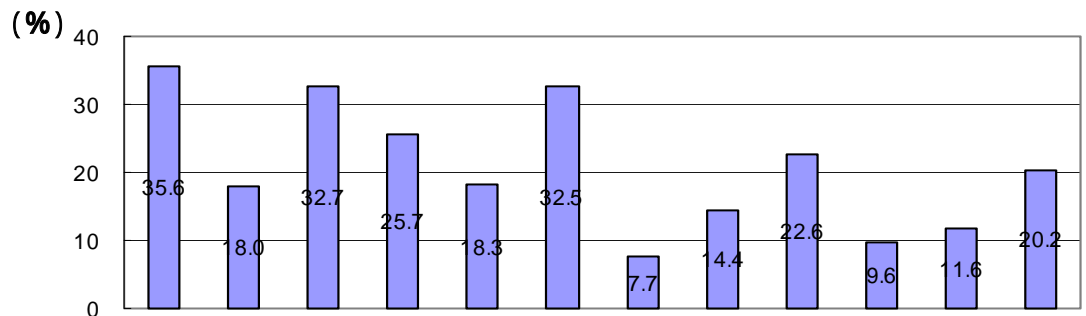
## 10. 充実すべきサービス

問9 今後、市民図書館が充実していくべきと思われるものを、お答えください。

(あてはまる番号5つまでに )

充実すべきサービスは、全体で高かったものは、「子どもへのサービス」35.6%、「大人へのサービス」32.7%、「調べものサービス」32.5%、次いで「高齢者へのサービス」25.7%、「ホームページ情報提供」22.6%であった。

この5項目以外で高かったものは、年代別 10代の「中高生へのサービス」44.0%、20代の「中高生へのサービス」、34.0%「障害者へのサービス」34.0%、80代の「障害者へのサービス」33.3%であった。



		子どもへのサービス	中高生へのサービス	大人へのサービス	高齢者へのサービス	障害者へのサービス	調べものサービス	郷土行政資料サービス	移動図書館サービス	ホームページ情報提供	読書ボランティア支援	学校図書館支援	その他
全体(N= 584)		35.6	18.0	32.7	25.7	18.3	32.5	7.7	14.4	22.6	9.6	11.6	20.2
性別	男性(n= 207)	30.4	16.9	38.6	31.4	17.9	35.7	13.0	8.2	27.5	6.3	5.3	18.4
	女性(n= 357)	39.5	19.3	30.3	23.2	19.3	31.7	4.5	18.5	20.4	12.0	16.0	21.8
年代別	10代(n= 91)	34.1	44.0	18.7	5.5	15.4	42.9	3.3	16.5	23.1	5.5	11.0	18.7
	20代(n= 47)	36.2	34.0	31.9	19.1	34.0	34.0	8.5	14.9	17.0	14.9	10.6	17.0
	30代(n= 125)	50.4	12.0	33.6	13.6	19.2	28.0	4.0	18.4	24.0	9.6	16.8	16.8
	40代(n= 114)	40.4	21.9	40.4	20.2	16.7	41.2	5.3	14.9	28.1	10.5	18.4	25.4
	50代(n= 70)	27.1	10.0	45.7	42.9	18.6	35.7	12.9	15.7	22.9	18.6	8.6	27.1
	60代(n= 76)	26.3	1.3	35.5	56.6	19.7	18.4	9.2	9.2	19.7	7.9	5.3	19.7
	70代(n= 35)	22.9	0.0	22.9	45.7	8.6	28.6	22.9	8.6	20.0	2.9	2.9	20.0
	80代以上(n= 6)	0.0	0.0	16.7	83.3	33.3	16.7	16.7	0.0	16.7	0.0	0.0	0.0
ブロック別	中央ブロック(n= 158)	36.1	13.3	35.4	30.4	19.6	32.3	7.6	11.4	24.1	8.9	13.3	21.5
	東ブロック(n= 53)	41.5	9.4	37.7	24.5	13.2	41.5	9.4	20.8	22.6	13.2	13.2	28.3
	西ブロック(n= 75)	41.3	26.7	38.7	28.0	22.7	41.3	8.0	18.7	26.7	10.7	12.0	8.0
	南ブロック(n= 95)	34.7	21.1	16.8	27.4	17.9	31.6	5.3	13.7	17.9	12.6	12.6	21.1
	北ブロック(n= 65)	30.8	26.2	38.5	15.4	12.3	27.7	10.8	15.4	23.1	10.8	9.2	26.2
	市外ブロック(n= 117)	34.2	17.9	35.9	25.6	21.4	29.9	6.8	14.5	23.9	6.8	11.1	19.7

(その他の内訳: 図書館館情報提供 40件/多文化サービス 38件/講演会・映画会等事業 2件/他)

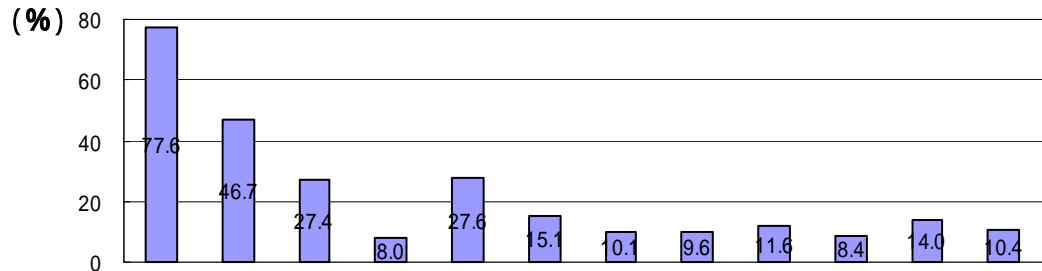
(%)

## 11. 充実してほしいサービス

問 10 あなたが市民図書館を利用するにあたり、充実してほしいと思うことをお答えください。

(あてはまる番号5つまでに )

充実してほしいサービスは、全体では、「本・雑誌等の充実」が77.6%と最も高く、次いで「CD・DVD等の充実」46.7%、「読書スペースの増加」27.6%、「開館時間の延長」27.4%であった。



		本・雑誌等の充実	CD・DVD等の充実	開館時間の延長	開館日数の増加	読書スペースの増加	端末利用の設置	自動貸出返却機の設置	学校での貸出・返却	市役所等での貸出・返却	移動図書館での貸出・返却	駅等に返却ポストの設置	その他
全	体(N= 584)	77.6	46.7	27.4	8.0	27.6	15.1	10.1	9.6	11.6	8.4	14.0	10.4
性別	男性(n= 207)	77.8	51.7	27.5	9.2	29.5	21.7	9.7	6.3	11.1	6.8	8.7	11.1
	女性(n= 357)	80.1	45.7	28.6	7.8	27.5	11.8	10.9	11.8	12.0	9.8	17.6	10.4
年代別	10代(n= 91)	69.2	44.0	36.3	12.1	45.1	17.6	6.6	20.9	7.7	11.0	7.7	7.7
	20代(n= 47)	70.2	48.9	36.2	10.6	31.9	19.1	4.3	0.0	14.9	12.8	19.1	6.4
	30代(n= 125)	83.2	51.2	26.4	8.8	21.6	16.8	8.0	8.0	11.2	8.8	12.8	10.4
	40代(n= 114)	88.6	48.2	36.0	6.1	30.7	17.5	17.5	13.2	11.4	7.0	19.3	11.4
	50代(n= 70)	81.4	55.7	27.1	8.6	21.4	14.3	17.1	8.6	10.0	11.4	24.3	11.4
	60代(n= 76)	81.6	38.2	11.8	5.3	17.1	9.2	9.2	5.3	17.1	6.6	7.9	19.7
	70代(n= 35)	65.7	51.4	20.0	8.6	34.3	11.4	2.9	2.9	14.3	2.9	8.6	2.9
	80代以上(n= 6)	66.7	33.3	0.0	0.0	16.7	0.0	16.7	0.0	0.0	0.0	16.7	0.0
ブロック別	中央ブロック(n= 158)	79.1	45.6	27.8	7.0	30.4	14.6	7.0	12.7	8.9	7.0	11.4	10.1
	東ブロック(n= 53)	83.0	47.2	34.0	7.5	26.4	11.3	9.4	9.4	17.0	7.5	22.6	15.1
	西ブロック(n= 75)	80.0	52.0	28.0	13.3	33.3	16.0	16.0	9.3	9.3	10.7	13.3	10.7
	南ブロック(n= 95)	76.8	45.3	32.6	11.6	32.6	14.7	8.4	9.5	14.7	7.4	14.7	12.6
	北ブロック(n= 65)	81.5	49.2	20.0	6.2	18.5	10.8	10.8	13.8	15.4	18.5	20.0	3.1
	市外ブロック(n= 117)	77.8	50.4	26.5	6.0	23.9	21.4	13.7	4.3	10.3	6.0	12.0	12.0

(その他の内訳:職員の増員 41件/学習スペースの設置 3件/マナーの悪い人への指導 2件/他)

(%)

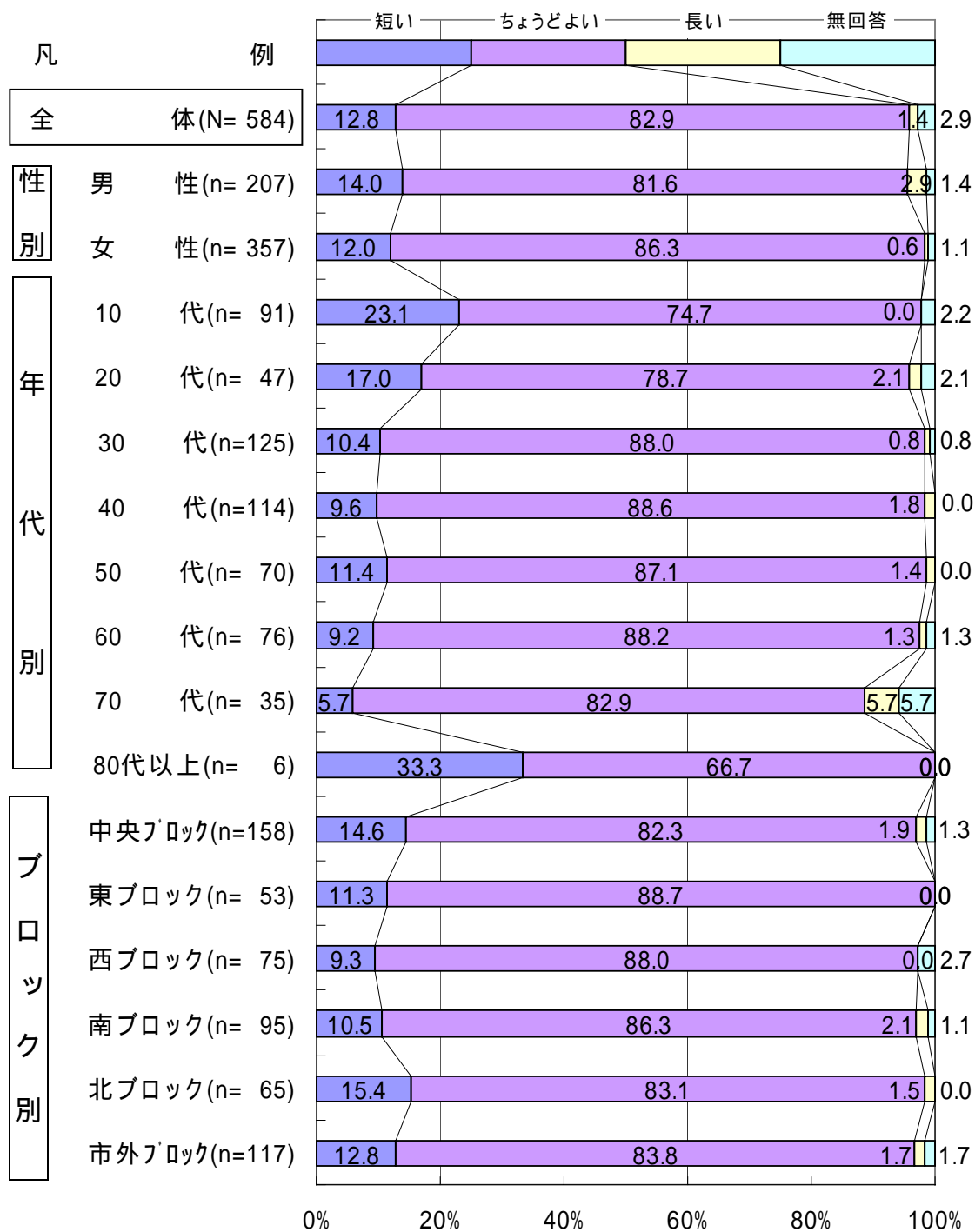
## 12. 貸出期間

問 11 貸出期間(2週間)についておたずねします。

(あてはまる番号1つに )

貸出期間は、全体では、「ちょうどよい」が82.9%と最も高く、「短い」は12.8%、「長い」は1.4%であった。

「短い」が最も高かったのは、年代別 80代の33.3%であった。



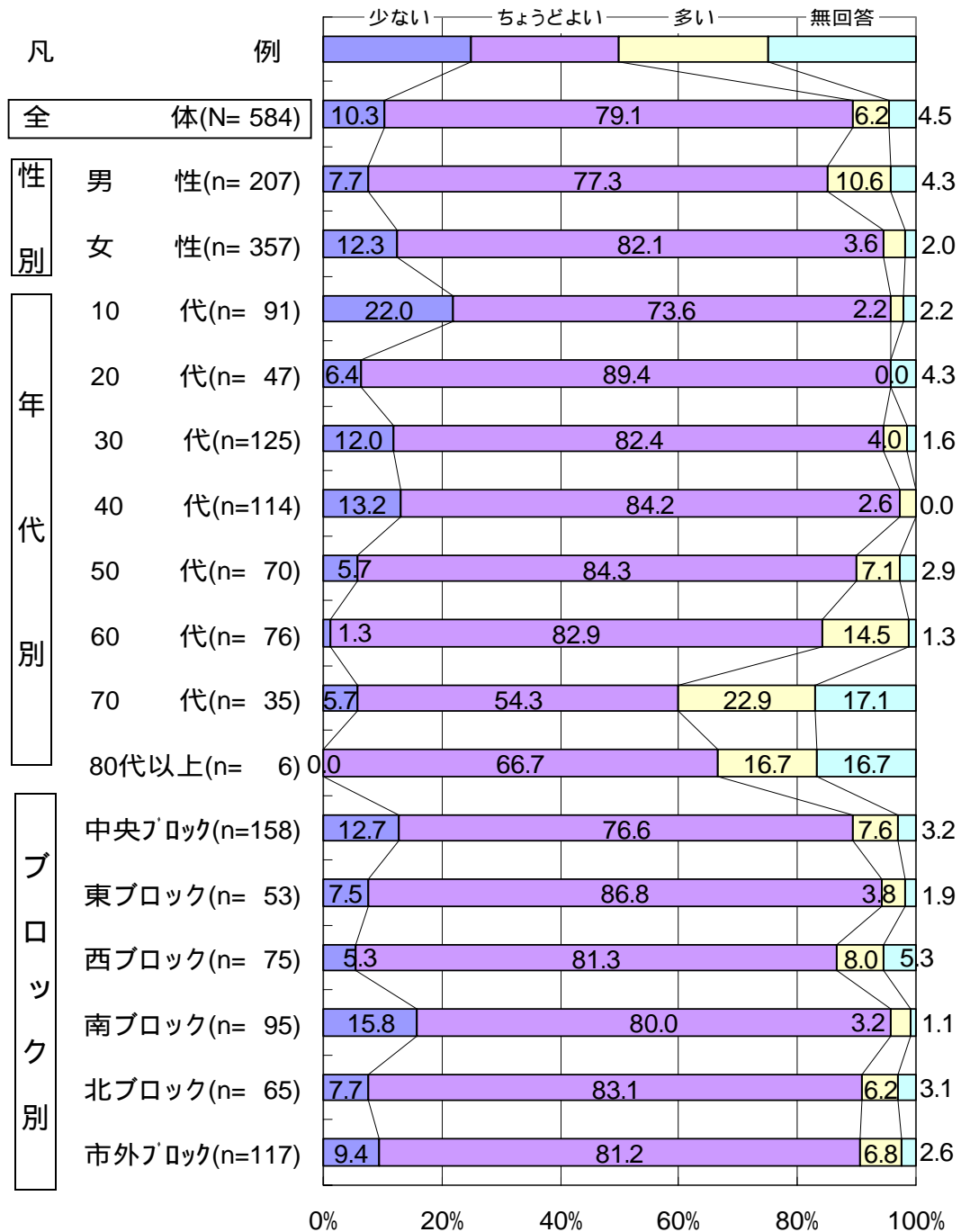
### 13. 貸出点数

問 12 貸出点数についておたずねします。 (下記の 、 それぞれのあてはまる番号1つに )

本・雑誌等(2週間で10冊)

本・雑誌等の貸出冊数は、全体では、「ちょうどよい」が79.1%と最も高く、「少ない」は10.3%、「多い」は6.2%であった。

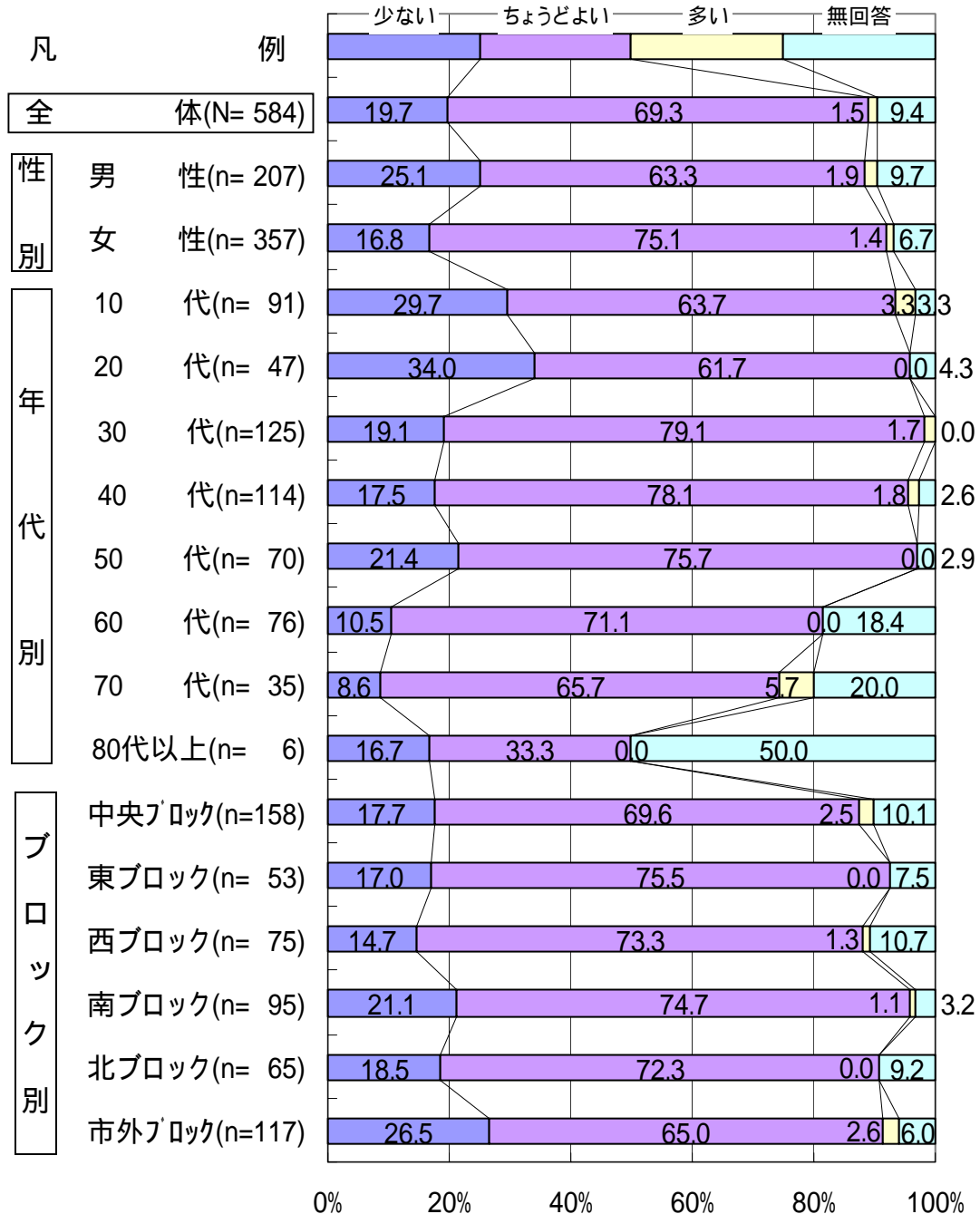
「少ない」が最も高かったのは、年代別 10 代の 22.0%であった。また、「多い」が最も高かったのは、年代別 70 代の 22.9%であった。



CD・DVD等(2週間で3点)

CD・DVD等の貸出点数は、全体では、「ちょうどよい」が69.3%と最も高く、「少ない」は19.7%、「多い」は1.5%であった。

「少ない」が最も高かったのは、年代別20代の34.0%であった。



14. 移動図書館巡回希望

問 13 移動図書館(車)は、現在、市内16ヶ所を週1回巡回しています。巡回してほしい施設・場所があれば、ご記入ください。また、具体的な理由があれば、その理由をお聞かせください。

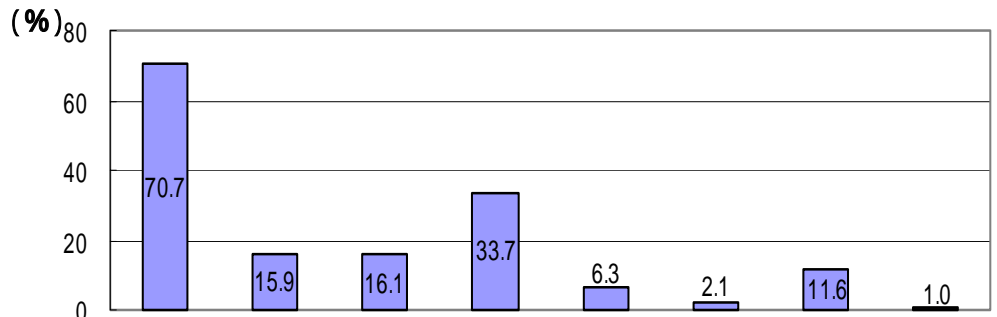
居住地	年代	性別	巡回希望場所	巡回希望理由	
中央ブロック	大谷	40代	女性	小中学校、幼稚園	子どもに本をふれてもらう為。
	小倉	10代	男性	春日市小倉	自分の住んでいる地域。
		10代	女性	小倉公民館	家から近いから。
	ちくし台	30代	女性	各公民館	より近いから。
	昇町	20代	男性	春日小学校	本をもっと身近で読みたい。
		40代	女性	いきいきプラザ	みんなが集まる。
	紅葉ヶ丘	10代	女性	春日南小学校	私の通っている学校だから。
若葉台	10代	女性	学校	子どもに読んでもらうため。	
	80代以上	男性	若葉台西公民館	足が不自由。	
東	光町	30代	女性	駅前	
		40代	女性	ザ・モール春日やサティ等大型デパート施設とか	お買い物ついでに立ち寄れる。
西ブロック	泉	30代	男性	春日市泉	遠いので。
	上白水	40代	男性	小学校	子どもが書にふれる機会を増やす。
			女性	上白水10丁目	近くのどのあたりに巡回しているのかわからない。
	下白水	30代	女性	春日西小前	家から近いため。
白水池	30代	女性	白水池公園	家の近くなので。	
	60代	女性	白水池公民館	高齢化したとき(今は図書館に来られますけれど)。	
南	春日	30代	女性	現状のままで満足	
	惣利	10代	女性	惣利	車がない。
	松ヶ丘	20代	男性	松ヶ丘	家が近いから。
北	須玖	30代	女性	須玖南公園	前はあり便利だった。
		40代	女性	小中学校	学校図書館と地域を家庭とつなげるような気がします。
市外ブロック	福岡市	10代	女性	大橋あたり	自分の家が近いから。
		20代	女性	南区	時々寄れる。
		30代	女性	市内の学校	学校図書館で不足している資料を補う。市民図書館(公共図書館)を知らない児童がいるため、架け橋に。
		40代	女性	春日駅付近	近いから。
		50代	女性	福岡市	
		60代	男性	市立公民館	
	大野城市	10代	女性	できれば大野城市の月の浦	私の家の近くだから。
		20代	女性	若草	
		30代	男性	春日市周辺の地域/春日原駅前	
	女性		大野城	カードが使用できるのに。	
那珂川町	40代	女性	博多南駅前		

## 15. 子どもの読書活動の推進

問 14 子どもの心の成長のためには、読書はとても大切であると言われています。子どもの読書活動を推進するために、大切だと思うことをお答えください。（あてはまる番号2つまでに）

子どもの読書活動を推進するために大切だと思うことは、全体では、「家庭の取組」が70.7%と最も高く、次いで「小学校の取組」33.7%であった。

この2項目以外で高かったものは、年代別80代の「地域の取組」50.0%であった。



		家庭の取組	地域の取組	保育所等の取組	小学校の取組	中学校の取組	高校の取組	市民図書館の取組	その他
全 体(N= 584)		70.7	15.9	16.1	33.7	6.3	2.1	11.6	1.0
性別	男 性(n= 207)	67.6	21.7	11.1	33.3	5.3	2.9	14.5	1.9
	女 性(n= 357)	74.5	12.6	19.6	35.3	7.3	1.7	10.6	0.6
年代別	10 代(n= 91)	48.4	14.3	16.5	35.2	13.2	9.9	17.6	2.2
	20 代(n= 47)	80.9	14.9	12.8	38.3	4.3	2.1	10.6	0.0
	30 代(n= 125)	82.4	10.4	19.2	36.0	4.0	0.0	8.0	1.6
	40 代(n= 114)	82.5	11.4	14.0	42.1	8.8	0.9	10.5	0.9
	50 代(n= 70)	72.9	24.3	17.1	40.0	2.9	0.0	18.6	1.4
	60 代(n= 76)	72.4	19.7	18.4	22.4	3.9	0.0	13.2	0.0
	70 代(n= 35)	51.4	25.7	14.3	17.1	8.6	0.0	5.7	0.0
80 代以上(n= 6)	50.0	50.0	16.7	16.7	0.0	16.7	0.0	0.0	
ブロック別	中央ブロック(n= 158)	71.5	11.4	17.1	31.0	5.1	1.3	11.4	1.3
	東ブロック(n= 53)	67.9	13.2	13.2	45.3	11.3	1.9	13.2	1.9
	西ブロック(n= 75)	66.7	22.7	16.0	36.0	5.3	1.3	5.3	1.3
	南ブロック(n= 95)	71.6	21.1	10.5	40.0	6.3	4.2	17.9	2.1
	北ブロック(n= 65)	78.5	15.4	18.5	35.4	9.2	0.0	13.8	0.0
	市外ブロック(n= 117)	74.4	14.5	21.4	29.1	6.0	3.4	11.1	0.0

(その他の内訳: 図書館に来る親以外の対応が大事 1 件/インターネット禁止 1 件/自身の積極性 1 件/いらない 1 件/他)

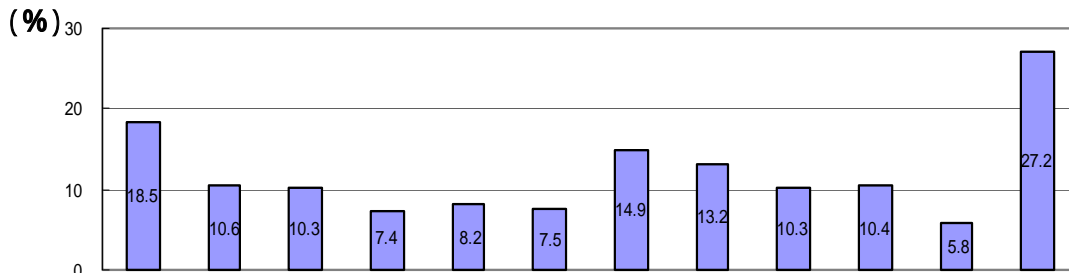
(%)

16. 図書館でのボランティア

問 15 市民図書館では、現在、おはなしボランティア・布絵本製作ボランティア等のボランティアが活動しています。もしあなたが市民図書館でボランティアをするとしたら、どんなことをしたいですか？  
(あてはまる番号2つまでに)

ボランティアをするとしたらどんなことがしたいかは、「その他」を除き、全体では、「おはなし会の実施」が18.5%と最も高く、次いで「本を並べる」14.9%、「本を棚に戻す」13.2%であった。

この3項目以外で高かったものは、ブロック別西ブロックの「おはなし会小道具製作」21.3%であった。



		おはなし会の実施	おはなし会小道具製作	布絵本の製作	児童向事業実施	高齢者の援助	障害者の援助	本を並べる	本を棚に戻す	本の修理	本の装備	したくない	その他
全 体(N= 584)		18.5	10.6	10.3	7.4	8.2	7.5	14.9	13.2	10.3	10.4	5.8	27.2
性別	男 性(n= 207)	14.5	9.2	3.4	5.8	10.6	8.2	12.1	7.2	9.2	4.8	8.2	41.5
	女 性(n= 357)	21.3	11.8	14.8	8.7	6.7	7.3	17.4	17.4	11.2	14.0	4.5	19.6
年代別	10 代(n= 91)	15.4	14.3	12.1	8.8	3.3	6.6	20.9	15.4	7.7	15.4	6.6	27.5
	20 代(n= 47)	23.4	17.0	14.9	4.3	6.4	19.1	10.6	10.6	6.4	12.8	2.1	21.3
	30 代(n= 125)	18.4	12.0	14.4	11.2	4.0	5.6	16.0	14.4	15.2	8.8	4.8	33.6
	40 代(n= 114)	26.3	13.2	8.8	8.8	7.9	7.9	18.4	13.2	13.2	14.0	6.1	26.3
	50 代(n= 70)	22.9	5.7	10.0	10.0	11.4	5.7	17.1	15.7	8.6	7.1	4.3	30.0
	60 代(n= 76)	13.2	3.9	2.6	2.6	17.1	10.5	5.3	11.8	6.6	6.6	10.5	25.0
	70 代(n= 35)	5.7	5.7	11.4	0.0	14.3	0.0	14.3	11.4	8.6	8.6	5.7	22.9
80 代以上(n= 6)	0.0	16.7	16.7	0.0	0.0	0.0	16.7	16.7	16.7	0.0	0.0	16.7	
ブロック別	中央ブロック(n= 158)	14.6	7.6	10.8	10.1	6.3	7.6	13.9	15.2	5.7	12.0	7.6	30.4
	東ブロック(n= 53)	18.9	5.7	11.3	7.5	7.5	5.7	18.9	13.2	17.0	11.3	7.5	24.5
	西ブロック(n= 75)	14.7	21.3	6.7	4.0	5.3	1.3	26.7	16.0	18.7	4.0	2.7	24.0
	南ブロック(n= 95)	20.0	12.6	16.8	7.4	9.5	8.4	12.6	16.8	5.3	13.7	4.2	23.2
	北ブロック(n= 65)	23.1	10.8	6.2	10.8	12.3	10.8	15.4	10.8	12.3	9.2	7.7	29.2
	市外ブロック(n= 117)	23.1	9.4	10.3	5.1	9.4	10.3	11.1	9.4	12.0	11.1	5.1	30.8

(その他の内訳: 大人向事業実施 40 件/館内防犯 29 件/掲示物作成 28 件/広報物作成 28 件/他)

(%)

## 17. 図書館に対する自由意見

問 16 その他、市民図書館に対するご意見がありましたら、自由にご記入ください。

\*   は、自由意見以外の項目から抜粋してきたご意見です。

### 【運営に関すること】

10代	女性	おすすめの本などを紹介する企画などをつくってほしい！/移動図書館の時間が学校に行っている時間帯で借りられないので19時頃にしてください。(学校、部活のため。)
		開館時間。/借りられる期間が短い。
20代	男性	予約していた本をメールで通知してくれると嬉しいかも。 ホームページで詳細検索ができるようにしてほしい。
	女性	市外でもリクエスト可にしてください。
30代	男性	中央の映写スペースの利用が悪いようなので(読書や睡眠している)、上映するリフトを「翌週の演目」みたいに予告するとか折々のニュースに絡めてみるとかどうでしょうか。/TELにて貸出延長の対応をしてほしい。/市外の住民(福岡市)にもネット予約できるようにしてほしい。
	女性	月曜休みが困る。他の曜日に変えて欲しい。春日市は児童館等も月曜休みで子どもが休みになったとき、行くところがない。(幼稚園や学校が月曜休みになることは多い。)/貸出がすごく混む時にもっと職員が出てきてほしい。/家族カードを使えるようにして欲しいです。家族の本を借りて、返し忘れて私のカードが使えなくなってしまいそうです。/返却していない本が10日を過ぎると借りられなくなりますが、もう少し長くなりませんか？/平日の開館時間が20時まででとなったら更に良いかと思えます。/図書館を開館している時もポストから返却できるようにしてほしいです。/金・土が20時まで開いているのはとても嬉しいです。以前会社員だった頃、よく利用させていただいていました。/早く開館して欲しい。いろんな施設が10時に開くので、9時台に利用できると、家 図書館 他の場所へができます。/貸出し冊数を増やしてほしい。もっと多くの本を借りたいです。団体貸出しなどあるといいと思います。/HPでの資料検索が以前よりやすくなった。以前は、とても検索しにくかった。/市外ですが、よく利用しているので新書のリクエストがきたらいいと思います。/予約の消却がはやい。 貸出期間の延長 - インターネット等使って。/休みが月曜日なので、月曜日でも開館してほしい。/市外者のHPからの予約。/市内の学校を移動図書館で回れないでしょうか？/家族カードは、本人がいなくても借りられるようにしてほしい。子供が幼稚園や学校に行っているとなかなか利用できません。せっかく予約しても本人のカードしか使えないため、私(母)のカードで借りますが、そうすると私の借りられる冊数が減ってしまいます。せめて、予約の本だけでも本人がいなくても家族で借りられるようにして欲しいです。
40代	男性	子どもの年に合わせた人気の本の情報がほしい。/書籍や資料を電子化し、インターネット経由等で自宅から閲覧できるサービス。 開館時間が長いのがよい。(金・土20時まで。)/映画などのサービスを多く。
	女性	貸出シートに自分が借りている本が日にちに関係なく全てを印刷されると何枚もシートを管理しなくていいし、いつ返却すればいいかすぐわかります。以前住んでいた所がそうだったので、春日は不便だなと感じます。/朝9時から開館してほしい。夜は今のままで良い。/新刊は一夜貸しにしてほしい(閉館30分前～翌朝開館後30分まで等。)/児童図書で、学年(年齢)ごとのおすすめの本とその内容を定期的に案内して掲示してほしい。/前は作家さんのトークやワーク等がありましたが、最近は他の市は多いですが春日ではしていないように思われます。開いてもらおうと嬉しくです。/巡回バスは広告が少なく、どこをいつまわっているか全く不明です。もっと知らせたほうが良いのでは？
50代	男性	本をアイエロ順に並べてほしい。例 159「ア」「イ」が「サ」のところにあたりする。
	女性	貸出冊数が10冊は少なすぎです。/図書館のお休みのチラシ、以前はカレンダーに 印がついたものだった。すごく見やすかったので以前のものに戻して欲しい。/市外の者、市内の者とのサービスの差があるのはおかしいです。/先日放映しているサイトウキネのオーケストラのビデオを聴こうとヘッドホンをつけたらステレオでなくモノラルだった。モノラルなのでしょう。/せっかくの音楽が楽しめませんでした。/読み聞かせに関する催事や学習会に参加したことがあります。とてもためになる事がたくさんでありがたいです。感謝、感謝。 講演会等。市民が興味を持つような行事を実施してほしい。/書庫本ばかりの棚設置。
60代	男性	開館は、夏季のみ延長。/貸出期間2週間は(特に専門書は)短い。/移動図書館の巡回場所の周知が必要。 オープンを9時30分へ。/市内小中学校図書館との交流、相互貸出等。/貸出日数の延長。(希望に応じて。)
	女性	返却された本はすぐに棚に返さないで、空きスペースに置いてほしい。
70代	男性	ミニシアターのプラムス交響曲第1番(=ベートーヴェンの交響曲第10番)を観たかったですね。(10/8)特に第4楽章は泣きたくなるほどいいですね。またの機会を待っています。
	女性	具体的に読みたい本がわからない時があるので、こちらの要望を聞き興味をもつ本を紹介してほしいです。/ライワークとして「戦争」「平和」について調べていますが、リクエストがしにくいです。
不明		貸出の列が長いときには、返却の窓口もあけて欲しい。奥でまっている職員は何をしている？/おはなし会を昼からにしてほしい。0、1才児。

**【資料に関すること】**

10代	男性	伊坂幸太郎の本がいつもない。/J-POPを増やしてほしい。/CD、DVDの種類が少ない。 雑誌などを用意する。/ビデオ、DVD、CDなどの視聴覚資料。
	女性	新しい本もふやしてほしい。(3件)/もっと本の数や種類を増やしてほしい。(2件)/おもしろそうな本がいっぱいある。/なんでもまじょしょうかいシリーズをもっとふやしてほしい。/続刊の続きの本を早く出してほしい。/小説を増やしてほしい。/ケータイ小説が読みたい。/あまり有名ではない作品もおいてほしい。/洋楽のCDを増やしてほしい。/オーディオ類をもっと増やして欲しいなと思っています。 調べたい本がすぐ出て来る！/本の冊数が多い。/読みたい新本の情報がない。/雑誌が少ない。/CDが少ない。
20代	男性	スポニチ、ニッポン、スポーツ報知。/もっとCDを増やしてほしい。 本が古い。(もっと新しい本があればいいのに。)/新書の増加。
	女性	医療系の本を増やしてほしい。 新しい資料が多い。
30代	男性	専門書がもう少しほしい。/やはり本が少しでも増えると良いと思います。/スポーツ関連の雑誌等が以前に比べ減った(格闘技等)のでまた増やしてほしい。 激減したライトハルの入荷の復活。/電子データベースの充実。
	女性	絵本や旅行ガイドなどの新しい物や人気のものを増やしてほしい。/大野城市の図書館に比べ、絵本が少ないと思います。こちらの方が近いので出来れば充実していただきたいと感じました。大人に対しての本は、沢山あって来るのが楽しいです。/雑誌を減らして(特にその時もしくは2、3ヶ月で不用になるもの)文庫本(読みやすい)を増やしてほしい。/雑誌は立てて並べてほしい。/新しい小説などを入れてほしい。/雑誌(主婦向け)が年度の古いものが多い。/通勤などで本をよみたいので、もっと文庫本が充実してほしい。/ラソングに入っている本を充実させてほしい。/専門書がもっと充実していればbetterです！/新刊がもう少し充実していればいいなと思います。/ブルーレイのDVDをもっと増やしてほしい(ビデオよりも画像がきれいだし、今図書館にあるビデオはもう古いので、新しいものを！ブルーレイ通でセクスあるものが多いと思うので、是非リニューアルしてほしいです。) 本の充実。(4件)/人気の新刊の冊数を増やしてほしい。(2件)
40代	男性	エコ関係の本、雑誌等を増やす。(アウトドア、自転車関係、その他関係類。)/日本の釣り人口が1割(1200万人)いるのに釣り雑誌が一つもない。雑誌「釣り人」を希望。/ビデオテープが中心のようだが、DVDを増やしてほしい。我が家のビデオデッキは虫の息です。/CDに閉架されたものが多すぎるのでは。たまには入れ替えがあってもと思います。 資料を増やしてほしい。(2件)
	女性	絵本をもっと増やしてください。/新書を予約しても時間がかかる。/予算の関係か雑誌類がずいぶん少なくなりました。以前のように充実させてほしい。/中高生用の雑誌を削って子どもが悲しんでいます。復活してください。/今話題の本を借りたいけど、予約人数が多くてなかなか読むことが出来ない。こういう本については、もう少し冊数を増やしてもらいたい。/夏休みの自由研究などで、資料の本を借りたいけど持ち出しできない図書でした。/そういった本は、短時間で返却するから借りれるようになると勉強もはかどると思う。(なかなか図書館の開館時間に来られないため。)/本の数も多いし、施設がきれいで利用しやすいです。/近いのでいつも利用しています。私は満足しています。雑誌が減ったのはショック。/新しいCD(例えば嵐とか平成ジャンプとか)を入れてください。/CD、ビデオなど傷、破損が目立つ。画像が悪い。/CD、DVDの種類が増えるとうれしいなあ。 マンガ本の貸出もしてほしい。本の充実。(新しいもの。)/新刊をもっと入れてほしい。
50代	男性	もっと本を増やしてほしい。/予算がきびしうなので内容(本&DVD等)の効率運用。/なるべく市民の要望に添う様な蔵書内容にしてほしい。/イデオロギ-などに左右されず、いろいろな分野の新しい本を入れてください。多様な視点を提供する事は非常に大切です。千葉の図書館員が「右傾本」だと言ってある種の本を捨てた事件がありました。春日図書館では絶対無いようにしてください。 資料の充実。
	女性	高齢者向け紙芝居。/DVD増やしてほしい。
60代	男性	太字用の小説他が増えるといいと思う。/古今亭志ん朝のCD充実を望みます。 TSR(企業情報)データ/読みたい本の予約者が多くなかなか借りられない。/設置(購入)図書希望を。特に新版。
	女性	月刊誌等は消えてなくなるようなものだと思います。これは個人が購入すればよいと思います。少ない予算だと思っので本を充実させてほしいと思います。新刊書も大事ですが、古くに書かれたものは、破損がひどいと思うので新しく購入していただく、また冊数を多くする等にお金をかけていただければと思います。/雑誌を借りたいけどとても古い感じがする。きれいに使うべきだが、表紙まできれいに保存する方法はないだろうか？/婦人雑誌を増やしてほしい。/本の専門書が少し少ない様なのが何時も感じます。/CD(特にクラシック)をよく借りますが、途中でトラブルがあり最後まで聞けないものによく出くわします。 最新の本が少ない。/古文書等の本が少々古いと思う。/本を増やす。/新作の本など数が少ないと思う。予約しても数カ月後 となってしまう。人気小説など予約するが、予約数が多く時間がかかる。
70代	男性	編物、手芸の本が古い本が多い。/予算をもっと増やし映像資料の充実を。/歴史(古代)の新書を。ベストセラー本を館内で読めるようにしてほしい。/新刊が少ない。 もう少し蔵書を多く。
80代以上	男性	行政の刊行物は全て揃えて頂きたい。市役所の広報にもそろえてない。(春日市、歴史資料館)何のための刊行かといつも不満に思っている。
不明		本に小さい虫がついていることに何回も気づく。なんの虫かわからない。/一般図書に比べてビデオ(映画他)の量が少ない。/雑誌のnutsかJELLYなどの若者(向け雑誌)もいれてほしい。

## 【施設・設備に関すること】

10代	男性	もっと学習スペースを増やしてほしい。 自分で本をさがすためのPCがない。持込の学習。学習スペース。/読む所を増やす。椅子とかを。
	女性	学習スペースが欲しいです。読書席をもう少し増やして欲しい。/パソコンとかは入れないんですか？ 机とイスが少ない。図書館をもうちょっと明るくしてほしい。
20代	男性	貸出カウンターを増やす。
	女性	学習室などの充実。
30代	男性	自習スペースの設置拡張。
	女性	本を何冊も持ち歩くのが重いので(子どもが一緒だったり妊婦でもあるので)本を入れられるカート置いて欲しい。山梨に住んでいた時その図書館にはカートが置いてありとても便利だったので。/駐車場が多い。(満足理由)/設備が充実し、蔵書数も比較的多いのでよく利用しています。職員の方もいつも丁寧に対応して下さり感謝しています。 エアコンの温度調節をお願いしたい。特に閲覧コーナー。(暑すぎたり寒すぎたりすることが多い。)/勉強場所の提供。/椅子の数が少ない。/小さな子どもと来てもらうつげない。専用の場所(防音)があっても良いのでは。
40代	男性	イスなどの設備を多く。/水のみ場を復活してほしい。
	女性	子どもが小さい頃はよく注意されて来づらかったが、今のお母さん達は(あまり厳しくなくなったので)来やすいと思う。静かなのも大切だが、子どもにはたくさん本に触れてほしいので「子どもの本のスペース」がもっと確立してあるとよい。/以前住んでいた図書館には勉強できる部屋がありました。年齢制限がありましたが、ゆっくり調べて勉強できてよかったです。そういう部屋があったらいいです。/本の数も多いし、施設がきれい利用しやすいです。 もっと勉強できるスペースを設けてください。
50代	男性	駐車場が少ない。いつも催事でつまっている。
	女性	椅子席を増やしてほしい。/座れる場所(椅子等)を増やしてほしい。/建設全般としてトイレのペーパー用具はとても使いにくい。市の施設はすべて同じ。/館内の匂いが気になる。
60代	男性	下の駐車場が一台でも多く利用できるように配慮してください。駐車禁止のスペースが多すぎる。
	女性	照明をスポットでも明るくして欲しい。
70代	男性	ビデオを見るコーナーの復活。

## 【マナーに関すること】

20代	男性	館内で騒いでいる子供は注意するが、中高生の子たちにはあまり注意せずしている事をよく見かける。騒ぐ子やDSをする子や地べたで寝そべる子など。/利用態度のよくない方は、もっと規制していただけるとありがたい。/本の切り取りや落書きがなくなれば良いと思う。/子供がうるさい。私語って当たり前にしていいんですか？ 児童コーナーに力を入れるのは分かるが、子どもがいつも騒いでいるのはどうかしてほしい。
	女性	誰でも利用できる所なので、ルールをしっかり守り、楽しく利用できる所であってほしい。
30代	男性	利用者のマナー違反に対する注意や警告。
	女性	あきらかに迷惑な行動の方にもう少し考えてもらうよう、促してほしいと思う事があります。/本に鉛筆の書き込みがよくあるので、もっと掲示板等で注意をうながしてください。/子ども(特に小さい子)に対しての対応が厳しいと思われる。/学校休み(夏休み等)子どもの使用態度が気になる。良い子はいいいのですが常識がない子が多い。もっと注意しても良いと思う。何度か来館したがなるべく長休み中は利用しないようにしている。/時々暴れまわる子どもや泣く赤ちゃんがいますが、もう少し注意してほしいです。
40代	男性	読書席(机)で、お茶、飲み物類を飲みながら自習している学生(?)をよく見かけるが、館内は飲食禁止のはず。張り紙等で周知徹底してほしいと思います。/子ども達のマナー。携帯注意を多くしてもらいたい。
	女性	以前に比べて私語が多いように思う。 マナーの悪い人への指導。
50代	男性	大人の人で携帯を使ったりルールが守れていない。もっと厳しく対処してほしい。
	女性	重たい本は机で読みたいのですが、勉強をしていたり、勉強道具だけが長時間置いたままになっていて利用できない事がよくあります。/土日曜日は、子ども達が騒がしい。/子供の声がうるさいというクレームがありますが、小さい子はわざとではないので、少々の声は我慢できると思います。それが嫌なら家で読めばいいことです。皆さんは間に立ってよくやっていると思います。時々、大声でクレーム(いちゃもんを感じる)を言っているおじさんとかいますが、無料で利用させてもらっているという感謝の心を忘れていると思う。
60代	男性	比較的充実していると思います。お互いに本を大切に等のマナーを守りたいものですね。/騒いでいる幼児等、泣きっぱなしにする親御さんへの注意を促す人(職員)必要かと思えます。/読書スペースが学生の持ち込み学習に利用され、館内の蔵書を読みたい時に席が確保できない事がある。持ち込み学習の禁止をお願いしたい。/お互いに本を大切に等のマナーを守りたいものですね。 小さな子どもが騒がないように。
	女性	時々携帯の電源を切っていない人がいる。
70代	男性	マナー向上に努めてください。(良くやっている方です。) 市の図書館は、メチャ悪い。

## 【職員に関すること】

10代	女性	困っている人がいれば、すぐに声をかけてくれる人がいればいいなあ。
20代	男性	職員に手際の悪い人がいる。/福岡市に住んでいて春日市の図書館を利用しています。いつもきれいな館内で職員の方が親切に対応していただき嬉しいです。
30代	女性	返却が2,3日遅れても何も言わない方とすごくきつく注意をする職員の方がいらっちゃって、しばらく足が遠のいたことがあります。病気で返せなかったのもう少し優しく言ってほしかったなあ。/図書館は感じが悪いという噂もなく、実際感じの悪かった方もいなくなり、今では大変気持ち良く利用させて頂いています。/専門的な仕事は、司書の方にやってもらいたい。/職員の方がいつも丁寧に対応していただき感謝しています。
		貸し出しがすごく混む時にもっと職員さんが出てきてほしいです。
40代	男性	いつも対応良い状態であり、感謝しています。
	女性	本を利用していつも有りがたく思っています。が、どうしても2週間以内に返却できないことがあり遅れて返すことがあった時に、自分も申し訳ないと思って「すみません、遅れてしまい」と言って返しているのに、職員の女の人がいやみを言われるのが頭にきます。遅い人にはペナルティがかけられるのだから「はい」と言ってそのまま受け取ってもらいたい。次からこわくて借りにくくなります。全員の共通理解を図っていただき、気持ちよくなりられるようにしていただきたい。/予約、検索問い合わせ等、いつも丁寧に対応していただき有難いです。子どもも安心して利用でき、公共性も身につけてきているようです。これからもたくさん利用させていただきたいです。よろしくお願いします。
60代	男性	返却したのに処理されていないことが度々あります。是非、改善してほしい。
70代	男性	若い女性職員方、もう少し大きい声で応対してください。老人は聴力が衰えています。自分のペースではなく相手のペースをお願いします。
	女性	館長を始め他人の立場になって指導して下さり、こんなにすばらしい職場がある事初めてです。春日市の誇りです。ありがたく思います。

## 【その他】

10代	女性	なんでこんなアンケートを取るんですか。他に用事があるのにとっても困ります。
30代	男性	清潔感があり、手続きもスムーズなので良いと思います。
	女性	那珂川に住んでいた時から春日図書館が利用しやすく使わせていただいておりました。今まで利用した図書館(東京でもよく通っていましたが)で一番好きです。 子ども、大人関係なく、市民みんながまんぞくするものにしてほしい。
40代	男性	このアンケートは長すぎる。老人、子供には無理でしょう。/筑紫地区のほかの市町村と比べると非常に行き届いているように感じますが、先進国(欧米)と比較すると貧弱な様にも思います。もっと専門的かつオープンでも良いのかなという気もします。非常に高いレベルの図書館だとは思いますが。
	女性	子どもが小さい時からいつも利用しています。(現在7歳。)他の地域の図書館より落ち着けていいです。/快適です。いつも気持ち良く利用させていただいています。ありがとうございます。これからも充実した市民図書館を目指して頑張ってください。
50代	女性	いつもありがとうございます。これからもよろしく。今のままで大丈夫です！
60代	男性	比較的充実していると思います。
	女性	春日の図書館は、雰囲気がとても良い。/子どもの関心が他に移る前に読書の楽しさを教えたい。